

投资泰安·稳如泰山

泰安

外商投资指引

TAI'AN Wai Shang Tou Zi Zhi Yin



联系我们：泰安市商务局（投资促进局）
地 址：山东省泰安市市政大楼
电 话：0538-6991865 05386992616
网站地址：<http://swj.taian.gov.cn/>

中国·泰安




泰安 外商投资指引

TAI'AN Wai Shang Tou Zi Zhi Yin



目录 Contents



一、泰安概况	01
1、自然环境	01
2、社会和人文	03
二、泰安经济	05
1、经济发展	05
2、经济结构	05
3、开放式经济	05
三、投资环境	06
1、区位优势	06
1.1 公路	06
1.2 铁路	06
1.3 机场	07
1.4 港口	07
2、县市区巡礼	08
泰山区	08
岱岳区	09
新泰市	10
肥城市	11
宁阳县	12
东平县	13
泰安高新区	14

泰山景区	15
泰安旅游经济开发区	16
徂徕山汶河景区	17
3、产业基础.....	18
3.1发展现状	18
3.2主要产业	19
3.2.1新一代信息技术产业.....	19
3.2.2高端装备制造产业.....	20
3.2.3新材料产业.....	20
3.2.4文化旅游产业.....	21
3.2.5文化旅游产业及医养健康产业.....	22
3.2.6现代高效农业产业.....	22
3.2.7现代物流产业.....	23
3.2.8现代物流产业新能源和节能环保产业.....	23
3.2.9高端化工产业.....	24
3.2.10纺织服装产业	24
3.3发展优势	25
3.3.1单项冠军多.....	25
3.3.2区位交通佳.....	25
3.3.3基础教育强.....	25
3.3.4生态环境优.....	26
3.3.5人文底蕴深.....	26
4、产业园区.....	26

4.1“1+6”产业载体	26
4.2特色园区.....	26
5、政策保障	27
5.1中华人民共和国外商投资法.....	27
5.2山东省进一步做好利用外资工作的若干措施.....	27
5.3泰安市招商引资扶持激励政策.....	27
5.4泰安市社会化招商中介机构招商促进办法.....	27
6、人力资源	28
6.1学科门类.....	28
6.2科创成果.....	28
6.3人才支撑.....	28
7、政务服务	29
8、生活配套	30
— ● 四、营商环境.....	31
1、全面提升企业全生命周期服务水平	32
亮点工程	32
2、全面提升企业投资贸易便利度和吸引力	32
亮点工程	33
3、全面提升政府监管服务能力	33
亮点工程	33
4、全面清理规范各类涉企收费	34
— ● 五、人才服务.....	35
1、出入境	35

CONTENTS

1.1 签证	35	2、外资企业登记	46
1.1.1 签证类别	35	2.1 所需材料	46
1.1.2 申请材料	36	2.2 网上办理业务流程	46
1.1.3 签证有效期计算	36	2.3 市政务服务中心办理流程	47
1.1.4 签证延期规则	36	3、全程代办服务	47
1.2 停留证件	37	3.1 帮办代办程序	47
1.2.1 签发范围	37	4、绿卡项目	49
1.2.2 使用规则	37	4.1 绿卡项目准入条件	49
1.2.3 有效期	37	4.2 绿卡项目享受政策	49
1.3 居留证件	37	4.3 “绿卡”项目申报流程	50
1.3.1 签发范围	37	5、办税	51
1.3.2 有效期	37	5.1 “一网通办”系统申请	51
1.3.3 种类和签发对象	38	5.2 电子税务局申请	52
2、工作	39	5.3 办税服务场所申请	52
2.1 办理条件	39	6、海关手续	53
2.2 办理流程	39	6.1 报关单位备案管理	53
3、教育	40	6.2 报关单位备案流程	53
4、医疗	40	6.3 知识产权海关保护措施	54
— ● 六、办事指南	41	6.4 通关监管	55
1、外商投资项目核准与备案	41	6.5 进口税收优惠政策	56
1.1 核准和备案权限	42	6.6 汇总征税	57
1.2 核准项目	43	6.7 进出口危险化学品申报	58
1.3 备案项目	44	7、外汇	59



8、劳动和社会保障	59
8.1 社保	59
8.2 医疗保险	59
9、外商投资企业投诉办事流程	60
9.1 受理部门	60
9.2 具体处理投诉事项	60
9.3 投诉方式	60
9.4 投诉咨询方式	60
● 七、联系我们	61

投资泰安 稳如泰山



一、泰安概况



1、自然环境

泰安是一座有魅力的城市，地处山东中部，因泰山而得名，寓“国泰民安”之意。泰山又称“东岳”，位于山东省中部泰安市境内，景区面积426平方公里，主峰玉皇顶海拔1545米，有“五岳独尊”、“天下第一山”之美誉，是中国最美的地方、令人向往的十大名山之首，1987年被列为首例世界自然与文化双遗产，2006年被列为“世界地质公园”。



泰安生态优势凸显，有5个自然保护区、3处国家湿地公园、4处“中国森林氧吧”，泰山、徂徕山分别是山东省第一、第二大林场，东平湖是山东省第二大淡水湖，大汶河横贯东西，空气质量居全省内陆城市前列。泰安市牢固树立“绿水青山就是金山银山”的理念，实施总投资166.4亿元的山水林田湖草生态保护修复国家试点工程，生态优势进一步凸显。

泰安市属于暖温带大陆性半湿润季风气候区，四季分明，寒暑适宜，光温同步，雨热同季。春季干燥多风，夏季炎热多雨，秋季晴和气爽，冬季寒冷少雪。



2、社会和人文

泰安市是国务院公布的国家历史文化名城。泰安历史文化厚重，5万年前就有人类生息繁衍，6000年前产生了繁盛的大汶口文化。1950年5月，泰山、泰西两区合并为泰安专区，成立泰安专区行政督察专员公署，机关驻泰安城。1958年10月，撤销泰安专署，辖县分属济南市和聊城专署。1961年7月，复置泰安专署。1967年，成立泰安地区革命委员会替代专署。1978年7月，撤销泰安地区革命委员会，成立泰安地区行政公署。1985年3月，撤销泰安地区，原县级泰安市升格为地级市，实行市管县体制。

泰安市辖泰山区、岱岳区、新泰市、肥城市、宁阳县、东平县六个县市区和泰安高新区、泰山风景名胜区、泰安旅游经济开发区、徂汶景区四个功能区，面积7762平方公里，人口547.2万，是全国文明城市、全国双拥模范城市、中国人居环境奖城市、中国优秀旅游城市、国家历史文化名城、国家园林城市、国家卫生城市、国家森林城市。

泰山被誉为“华夏神山”、“东方历史文化宝库”、“中华民族精神的象征”，是世界首例文化与自然遗产，自古人烟阜盛，风物繁华，是帝王将相封禅祭祀、文人名士吟咏题刻、商贾僧道云集慕游、黎民百姓进香祈福之地，具有浓厚地方特色和广泛影响的“泰山文化”；相传上古时期有72位君王来泰山巡狩柴望，自秦始皇开始有12位皇帝来泰山封禅祭祀，被誉为中国历史文化的缩影、中华民族精神的象征。



二、泰安经济



1、经济发展

泰安市2020年地区生产总值达到2766.5亿元，年均增长5.8%，按可比价格计算，比2010年翻一番；一般公共预算收入达到229.2亿元，年均增长2.2%；实现社会消费品零售总额1022.4亿元，年均增长4.4%；金融机构存贷款余额分别达到4559.6亿元、3136.3亿元，年均分别增长13.7%、14.8%；城乡居民人均可支配收入达到30937元，比2010年翻一番。

2、经济结构

泰安市2020年三次产业比例为10.8 : 39.1 : 50.1。“十三五”期间，泰安市规上工业增加值年均增长5.9%。服务业增加值规模持续扩大，年均增速7.7%，贡献率达到61.4%。科研投入占生产总值比重由2.23%提高到2.42%。“四新”经济占生产总值比重由2017年的19.6%提高到26%。国家级高新技术企业总数达到369家，是“十二五”末的3.2倍。

3、开放式经济

截至2020年底，全市存量外商投资企业354家，投资总额117.23亿美元，合同外资金额54.65亿美元，实际利用外资28.57亿美元。其中：2020年新批准外商投资企业80家，投资总额65.69亿美元，合同外资金额27.56亿美元，实际利用外资6.83亿美元。

三、投资环境



1、区位优势

1.1 公路

泰安地处环渤海经济区和长三角两大经济区域的中间地带，区位优势、交通便利，京台、京沪、青兰、济泰高速公路纵横交错，是中国东部重要的交通枢纽和物流中心。截止2019年，泰安市普通干线公路优良路率94.01%，公路通车里程15974.6公里，公路密度205.8公里/百平方公里，高速公路通车里程284.4公里。

泰安市经高速公路5小时内可到达北京、上海、天津、南京、郑州等重要城市。



1.2 铁路

京沪铁路、京沪高速铁路纵贯泰安市南北；京沪高速铁路设

泰安站，大大缩短了泰安与京津冀、长三角城市的距离，从泰安到北京不到两个小时，到上海三个半小时，泰安融入京沪3小时“大旅游经济圈”，实现了“同城效应”，得天独厚的旅游资源优势由此得到进一步释放。



1.3 机场

泰安距济南国际机场60公里，经高速公路1小时内即可抵达。



1.4 港口

泰安市距青岛港300公里，距日照港280公里，交通便利。京杭运河东平湖区段航道通航后，货物经东平港，可以通江达海。



2、县市区、功能区巡礼

泰山区

泰山区是泰安市委、市政府驻地，总面积336.86平方公里，总人口80万，辖5个街道、2个镇，包括1个省级经济开发区、1个省级旅游度假区、1个国家现代农业产业园、1个国家农业科技园区，是全省唯一一家拥有两个“国字号”农业园区的县市区。近年来，先后荣获国家重点生态功能区、全国市辖区旅游综合实力百强区、全国平安建设先进区、全国文化先进区、全国科普示范区、全国和谐社区建设示范区、国家外贸转型升级基地、省级文明区、全省现代服务业集聚示范区、全省全域旅游示范区、文化强省建设先进区、全省休闲农业与乡村旅游示范区、全省医养结合示范先行区等荣誉称号。

泰山区是华东地区重要交通枢纽。京福高速、京沪高速、青兰高速、济泰高速纵横交错，乘车半小时可达省会济南，4小时内可达天津、青岛、连云港等重要港口；乘高铁4小时内可达3个直辖市和6个省会城市。

秉承得天独厚的优势，泰山区紧抓机遇，围绕“产业强区、科创强区、文化强区、生态强区”战略目标，重点发展新一代信息技术、高端装备、医养健康、精品旅游、现代金融、文化创意等产业，唱响高质量发展主旋律，全力建设宜居宜业宜游新时代现代化强区。



岱岳区

岱岳区是泰安市两个市辖区之一，总面积917.2平方公里，全区辖9个镇、2个街道，471个行政村（社区），2020年全区常住人口67万人。是全国文明城市、国家卫生城市、全国新型城镇化质量百强区、省级文明区、山东省最佳投资城市、山东省高质量发展进步县。

一、便捷的交通。境内拥有京台、青兰、济泰、泰新、泰莱5条穿境高速公路，14个高速出入口可直达岱岳区每个镇街；京沪高铁、京沪铁路四通八达，京沪高铁泰安站距区政中心仅5分钟车程，从高铁站始发，2小时到北京，3小时达上海，距离济南国际机场1小时车程。

二、高效发展的产业。近年来，岱岳区坚持“项目为王、产业为王、工业为王”发展理念，采取产业招商、网络招商、以商招商等措施。靶向定位新材料、新型建材、高端化工、高端装备制造、新一代信息技术等五大优势产业精准发力。

三、完善的配套政策。成立区代办中心，为企业提供全程代办服务，最大限度减少企业跑腿次数，为全区经济发展提供强有力的政务服务保障。充分发挥城区优势，着力打造“泰城新中心”，积极引进金融创新研发中心，已引进浦发银行、光大银行、交通银行等金融类企业80多家，为项目落地提供有力金融支撑。



新泰市

新泰地处鲁中腹地、泰山东麓，是全国文明城市、国家卫生城市、国家园林城市、中国优秀旅游城市、福布斯·中国大陆最佳县级城市，被评为中国最美丽县城、全国十佳生态文明城市、全国十佳“最美收获地”。

资源丰富交通便利。已发现各类矿产28种，已探明矿产22种。有京沪高速、泰新高速、董梁高速、新台高速4条高速公路和磁莱、东平、瓦日3条铁路贯通全境。

产业集聚特色鲜明。建设了“一核四区七园”产业园区，构建起了“6+4+N”工业体系。是全国唯一的矿山设备再制造示范基地、全国中重型汽车零部件生产基地。培植了电子商务、现代物流，文化旅游、商贸服务等生产、生活性服务业，是全省重点服务业先进城区。生态农业高效融合，是全国农村三产业融合发展先导区、全国首批农村产业融合发展试点示范县。

深化改革服务高效。建立了“1+12”制度体系，推行“1120”审批改革，建立了“政企通”网上平台，是全省“贴心代办，一次办好”改革唯一县级试点单位、首届全国公共资源交易百强县。



肥城市

肥城历史悠久，文化灿烂。西周时肥族人散居于此，古称肥子国，肥城因此而得名。西汉初设置肥城县，至今已有2200多年的历史，是“史圣”左丘明故里、“商圣”范蠡隐居经商之地，有“君子之邑”之誉。

肥城地处山东中部、泰山西麓。全境南北最长48公里，东西最宽37.5公里。属温带大陆季风气候，四季分明，光照充足，气候温暖。总面积1277平方公里，辖10个镇、4个街道办事处、1个国家级高新技术产业开发区（分区）、1个省级经济开发区，605个村（居）民委员会。

肥城工业门类齐全，产业体系完善，品牌特色突出。2020年，完成市内生产总值721.5亿元；实现公共财政预算收入40.9亿元，税收占比达到86.1%，其中主体税收25.1亿元，占税收比重提高到71.3%。在全国未来投资潜力百强、营商环境百强、工业百强中分列第33、37、80位，在全省分列第6、4、11位。获评全国首届公共资源交易百强县、全省首批法治政府建设示范市，成功摘取全国文明城市桂冠，荣获“2020中国最具幸福感城市”，是全省唯一获此殊荣的县级市。



宁阳县

宁阳县位于山东省中部，北依泰山，南临曲阜，乃“泰山之阳、圣人故邻”，总面积1125平方公里，人口82.7万，辖11个乡镇、2个街道和1个省级经济开发区，563个行政村（社区）。

宁阳地处山东省中部，位于山东省会城市经济圈和西部经济隆起带战略规划中，是产业梯度转移的首选区域，可广泛整合承接各方的生产要素，成为各大经济区域协调发展的桥梁纽带。



宁阳交通便捷，京沪铁路、瓦日铁路、磁莱铁路在境内交汇，京台高速、104国道、342国道、104省道贯穿全境，成功争取济枣高铁设立宁阳东站，南经枣庄途径南京等大城市达上海，北经济南可达北京、东北、西北，宁阳即将迈入高铁时代。出行便捷，30分钟内可直达曲阜、泰山两大高铁站；货运畅通，设有磁窑站、宁阳东站两个火车站。其中宁阳东站是晋豫鲁铁路在山东境内最大的编组站，形成了连接国内各大城市和沿海港口的交通网络，距离济宁新机场十余公里，1.5小时可达济南机场，2小时可达北京，3小时可达上海，2.5小时可达日照港。

东平县

东平县位于山东省西南部，辖14个乡镇（街道）和1个省级经济开发区，716个村（社区），80万人，总面积1343平方公里，是全省20个扶贫工作重点县之一。文化底蕴深厚。境内黄河、大运河、大汶河、东平湖“三河一湖”纵横交错，水浒文化、运河文化、名人文化、渔家文化等交相辉映，“运河之心”戴村坝被列为世界文化遗产。

自然资源丰富。有自然、人文景观400余处，铁矿石储量10亿吨、煤炭储量4.7亿吨、石灰岩储量330亿吨。境内东平湖常年水面208平方公里，是黄河下游唯一重要蓄滞洪区、京杭大运河复航和国家南水北调东线工程的重要枢纽，也是八百里水泊唯一遗存水域，为“美丽中国”十佳旅游景区、国家水利风景区。区位优势明显。四条高速公路（济广、济徐、青兰、董梁），两条国道（105、220），一条铁路（瓦日铁路）、一条水道（京杭运河复航工程）交汇延伸，公铁水联运的交通大格局初步形成。先后获得全国休闲农业与乡村旅游示范县、千年古县、国家卫生县城、省级旅游强县、全省生态文明乡村建设先进县等荣誉称号。



泰安国家高新技术产业开发区

泰安高新技术产业开发区（简称泰安高新区）筹建于1992年，正式成立于1994年，1995年被省政府批准为省级高新区，2012年被国务院批准为国家高新技术产业开发区，辖区总面积277平方公里，人口22.5万人，下辖北集坡、良庄、房村3个乡镇（街道），规划定位为泰安城市的副中心和绿色生态新城、产业科技新区，是泰安市经济建设的主战场、动能转换的主阵地、双招双引的主平台。



泰山景区

泰山古称“岱宗”、“岱山”，世称“东岳”，为“五岳之首”，位于山东省中部，总面积426平方公里，主峰玉皇顶海拔高度1545米。1982年，泰山被国务院公布为第一批国家重点风景名胜区，1987年被联合国教科文组织列为首例世界文化与自然双遗产，2006年被联合国教科文组织评为世界地质公园，成为世界文化、自然、地质三重遗产。



据史书记载，秦代以前曾有72位帝王到泰山祭告天地，秦以后又相继有12位皇帝来泰山封禅朝拜。泰山目前有保存较好的古建筑群26处、寺庙58座、古遗址128处、碑碣1239块、摩崖刻石1800余处，泰山古建筑群为全国重点文物保护单位。泰山形成于28亿年前的太古代，地质年代久远，有群峰拱岱、山水相依、气势磅礴、雄伟壮丽的山系，“稳如泰山”、“重如泰山”即源于泰山独特的地质特征。泰山现有百龄以上古树名木18000多株，其中23株列入世界自然遗产名。泰山石敢当习俗、泰山东岳庙会、泰山传说、泰山道乐等先后列入国家级非物质文化遗产名录。

泰安市泰山风景名胜区管理委员会作为市委、市政府派出机构，代表市委、市政府对泰山景区范围内的经济、行政、社会事务实行统一领导和管理，行使市委、市政府及市直有关职能部门赋予或委托的管理权；实行一级财政管理，统管景区内的财政、税收征管和国有资产管理工作；实行相对集中行政处罚权，泰山管理行政执法局集中行使风景名胜、文物、林业园林、旅游等14大类538项行政处罚权；管辖3个乡镇（天津口乡、黄前镇、下港镇）、1个村街管理中心。党工委、管委会机关设15个职能局室，下设正县级单位5个（泰山管理行政执法局、泰山林场、泰山景区教育中心、泰山票务交通管理处、泰山索道运营中心），副县级及科级事业单位22个，分区域设置13个基层管理区（博物馆），双重管理景区公安分局、工商分局、地税分局、国税局等部门，在职干部职工3400余人。

泰安旅游经济开发区



泰安旅游经济开发区位于泰山南麓、泰城西部，毗邻省会济南，总面积约44平方公里，是泰城西部现代生态宜居新区和大泰山全域旅游发展示范区。

区位优势明显。开发区处于京沪高铁中心位置，区内有京沪高铁泰安站和京台高速泰安西、泰安北两个高速出入口，骨架交通脉络200公里，通衢八方，是泰城的西部交通枢纽门户。

生态环境优越。被誉为“泰山之眼，岱城之魂”的泰山西湖坐落其中，湖水面积3.6平方公里，常年保持国家三类水质。城市绿化覆盖率超过50%，泮河公园、石腊河公园、汉河公园、粥顶山公园、凤凰山等沿水系分布，一步一景、百步一园，青山绿水浑然天成。

产业定位清晰。坚持生态化、高端化引领，积极构建以旅游度假、现代服务、科技创新、康养休闲、文化体育五大特色产业体系。立足创建国家级旅游度假区大局，着力将泰山西湖打造成引领未来发展的主平台。

营商环境优良。开发区践行亲商服务理念，推进“一窗受理”“一网通办”“即来即办”“全程网办”“容缺受理”“全程代办”等工作，为群众和入驻企业提供全覆盖保障措施和全方位优质服务。

徂徕山汶河景区

徂徕山汶河景区成立于2014年，位于泰安、泰山东南部。2017年4月至2019年9月属泰安高新区管辖，2019年9月，泰安市开发区体制机制改革，将徂徕山汶河景区调整为独立的功能区，改革后，景区辖徂徕镇、天宝镇、化马湾乡3个乡镇和滨河片区（管辖原北集坡划转的23个村），代管徂徕山林场，共138个村，21.9万人，规划总面积471平方公里。开发建设徂徕山汶河景区，是泰安市由依山而建向依山傍水发展的战略决策，是着力打造“北依泰山、南接徂徕、汶水环绕、山城一体”的现代化生态宜居名城的生动实践。近年来，在泰安市委、市政府的坚强领导下，景区着力塑造百年城市精品，打造国内一流生态高地、康养福地、山水新城，建设国际级旅游观光、休闲度假目的地。截至目前，景区被授予国家4A级旅游景区、世界地质公园、国家森林公园、首批中国森林氧吧、国家水利风景区、国家湿地公园、国家山地户外运动示范公园和国家航空飞行营地示范单位8项荣誉称号。



3、产业基础

3.1 发展现状



3.2 主要产业

3.2.1 新一代信息技术产业

泰安市重点培植的新兴产业，拥有浪潮软件、泰盈科技、众志电子、蓝光软件、东华合创等一批龙头骨干企业。近两年，先后引进了倪光南院士领衔的“泰山OFFICE”研发团队，致力于打造自主可控的国产基础办公软件；云天空安全综合体引入沈昌祥院士工作站，与国家密码局、北邮、北航、360集团开展务实合作，做大做强泰安网络信息安全产业；华为“城市产业云”项目落地高新区，为泰安云计算大数据产业发展注入强大动力；泰安政法大数据产业园、钜成未来信息产业园等一批大项目、好项目签约建设。

3.2.2 高端装备制造产业

泰安市传统优势产业，规模以上企业141家，主要涉及输变电设备、汽车及零部件、工程机械、矿用机械等行业，是国家火炬计划泰安输变电器材特色产业基地、国家矿山装备高新技术产业化基地。泰开集团、山能重装、航天特车等一批企业领跑全国。输变电设备产业形成了以电力电缆、高压开关、变压器等产品为主导的产业链，泰开集团居全国输变电设备行业第4位，核电用中低压开关达到国际先进水平；矿山装备产业形成了以综采、支护、传输、再制造为主导的产业链，山东能源重装集团成就全国唯一的国家级机械产品再制造工程研究中心；汽车及零部件产业形成了以特种车、专用车、零部件为主导的产业链，航天特车是国内重型军用特种汽车的领军企业。智能制造呈现快速发展态势，开诚特种机器人、泰开工业机器人、海天康复机器人等项目相继落户泰安。

3.2.3 新材料产业

泰安市依托传统优势建材产业着力打造的新兴产业，拥有规模以上企业46家，产品主要包括新型建材、高性能纤维、高端特种和功能金属材料。以泰山玻纤、泰山石膏为代表的无机非金属材料在国际国内市场占有重要地位，是国家火炬计划非金属材料特色产业基地。泰山玻纤产能110万吨，居全国第二位，高强高模玻璃纤维占居全国半壁江山；泰山石膏年产石膏板26亿平方米，高居世界榜首；石横特钢是国内建材行业用钢品种规格最全的企业，年销售收入过百亿，精轧螺纹钢市场占有率居全国首位；路德土工格栅、鲁普耐特绳网为全国行业冠军。正威新材料、石横特钢集团新旧动能转换泰安特种建筑用钢（二期）、国泰大成新材料科技产业园碳纤维、泰山玻纤年产9万吨新一代高横高强玻纤池窑拉丝生产线（F09）等一批项目正在加快建设。



3.2.4 文化旅游产业

泰安市最具特色的传统优势产业。泰安处于山东省“一山一水一圣人”黄金旅游线核心地带，旅游资源丰富，文化底蕴深厚，是中国优秀旅游城市和国家历史文化名城，拥有泰山5A级景区和13家4A级景区、39家3A级景区。近年来，围绕“吃、住、行、游、购、娱”旅游六要素，积极引进延链、补链项目，大力发展夜间经济，相继建成了方特欢乐世界、太阳部落、泰山温泉城、水浒影视城、泰山西湖、泰安老街等多个项目。“慧游泰安”旅游服务平台，助推泰安旅游迈入信息化、智慧化时代。去年接待境内外游客8262.7万人次、国内旅游收入894.4亿元。



3.2.5 文化旅游产业及医养健康产业

泰安市具有发展医养健康产业的独特资源禀赋。生态环境优美，森林覆盖率达39.5%，拥有泰山、徂徕山、莲花山、牛山四处“中国森林养吧”，3处国家级湿地公园，空气质量优良。医疗资源丰富，拥有三级甲等医院7家，医学高等院校3所，互联网“微医”智慧医疗项目落户泰安，形成互联网医院“南乌镇、北泰山”格局。医药制造业初具规模，泰邦生物是国内单体最大血液制品生产企业，占全国血液制品市场份额12%；京卫制药是全国最大、品类最多的药用气雾剂、喷雾剂生产厂家；健通生物自主研发的基因重组人血白蛋白项目，拥有国际领先的核心专利技术。颐养产业快速崛起，依托泰山、徂徕山、大汶河“两山一河”良好生态资源，加快发展颐养产业，泰山健康谷、泰山医养中心、诺莱大健康医养产业基地、鲁商泰山佑等一批特色颐养产业项目加速建设。

3.2.6 现代高效农业产业

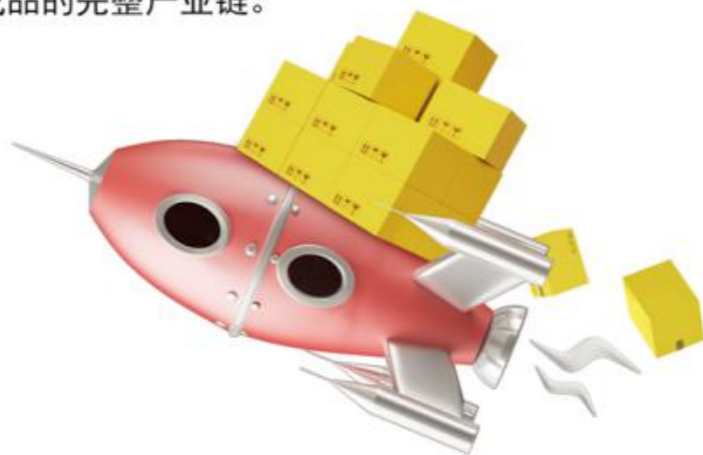
泰安市的传统优势产业，规模以上农业龙头企业320家。素有“自古文明膏腴地，齐鲁必争汶阳田”的美誉，是山东省乃至全国重要的粮油、果蔬、畜禽和有机绿色食品生产基地，特色林果、苗木花卉和奶牛养殖均居全省前列，全市规模以上农业龙头企业320家，省级农业标准化基地76家，新泰农村产业融合发展示范园、“良心谷”产业生态示范园、惠美农牧“百合和园”等国家级和省级产业园区已形成规模，蒙牛、温氏、益客、六合、北京新农创、广东岭南等全国知名农业龙头企业相继落户泰安。

3.2.7 现代物流产业

泰安市位于京津冀和长三角两大经济区域的中间地带，处于省会城市群经济圈紧密圈层，是黄河流域生态保护和高质量发展战略覆盖区，京沪铁路、京沪高速铁路和京沪、京台、青兰、济青等高速公路贯穿全境，京杭运河泰安段复航工程正在建设，交通区域优势明显。围绕泰安市产业发展布局，构建“一区两港多园”的物流产业发展空间布局，打造以岳华能源、泰山钢网、速恒物流园优势物流产业园为支撑、制造业物流为重点、城乡配送、电商物流和农产品冷链物流协调发展的现代物流服务体系，把泰安市建设成为区域内重要的物流枢纽城市。

3.2.8 新能源和节能环保产业

泰安市重点培育的新兴产业，泰安市先后被国家列为首批创建新能源示范城市、首批分布式光伏发电规模化应用示范区和采煤沉陷区光伏领跑技术基地，全市新能源装机容量达253万千瓦、居全省第3位；现有规模以上新能源企业85家。新泰采煤沉陷区光伏领跑技术基地，规划装机容量200万千瓦。抽水蓄能行业领先全国，总投资102亿元、装机180万千瓦的泰山抽水蓄能电站二期项目将于近期开工，建成后，泰安将成为抽水蓄能装机国内第二、世界第五大城市；锂电化学储能处于国内先进水平，是国内重要的锂离子电池材料生产基地，已形成从正极材料到电池成品的完整产业链。



3.2.9 高端化工产业

泰安市传统优势产业，依托丰富的煤炭和岩盐等矿产资源，形成了以煤化工、盐化工、精细化工、化工新材料为主，以正大、恒信、瑞星、阿斯德、农大肥业等重点企业为代表的高端化工产业集群，规模以上企业85家。农大肥业腐殖酸肥料市场占有率全国第一。阿斯德甲酸产量世界第二。



3.2.10 纺织服装产业

泰安市的传统主导产业，形成了以棉纺为主，兼有毛纺、针织、服装、印染门类齐全的纺织工业体系，拥有规模以上企业74家。康平纳集团“筒子纱数字化自动染色成套技术与装备”荣获国家科学技术进步奖一等奖、中国工业大奖，国家先进印染技术创新中心落户泰安。岱银集团是全国棉纺行业竞争力30强，在美国、马来西亚、斯里兰卡多个国家设工厂和分支机构。海斯摩尔拥有自主知识产权的高性能壳聚糖纤维，填补国际抑菌织物应用材料空白。

3.3 发展优势



5 大发展优势

单项冠军多

截至2020年，我市拥有12家国家级制造业单项冠军，32家省级制造业单项冠军，同时拥有“玻璃纤维智能工厂”等国家级工业试点示范项目。

区位优势佳

泰安位于京津冀和长三角两大经济区中间地带，地处省会经济圈紧密圈层，在承接京津沪产业转移、济泰产业同城化方面优势突出。

基础教育强

泰安是山东三大科教中心城市之一，拥有12所高等院校、20多家科研院所。山东农业大学、山东科技大学、山东第一医科大学（泰山校区）、泰山学院、山东服装职业学院、泰山职业技术学院、泰山护理职业学院等学科门类丰富，为产业发展提供了人才支撑。

生态环境优

成功创建“国家森林城市”，森林覆盖率达25.8%，拥有泰山、徂徕山、莲花山、大汶河、东平湖、柴汶河等山地河湖资源以及超过5万公顷的湿地面积。

人文底蕴深

历史文化源远流长，包括泰山文化、大汶口文化、水浒文化、和文化、红色文化等。目前拥有非遗项目国家级11个、省级42个、市级138个、县级529个，其中泰山皮影列入联合国教科文组织非遗名录。

4、产业园区

4.1 “1+6”产业载体

以泰安高新区为代表的“1+6”产业载体

泰安高新区 > 泰山经开区 > 岱岳经开区 > 新泰经开区 > 肥城经开区 > 宁阳经开区 > 东平经开区

另外，还有以岱化工产业园为代表的四个省级化工园区。

4.2 特色园区

5、政策保障



政策保障



中华人民共和国外商投资法



山东省进一步做好
利用外资工作的若干措施



泰安市招商引资扶持激励政策



泰安市社会化招商中介机构招商促进办法



更多政策

6、人力资源

山东农业大学、山东科技大学、山东第一医科大学（泰山校区）、泰山学院、山东服装职业学院、泰山职业技术学院、泰山护理职业学院等学科门类众多，为纺织服装、中医药、制造、农业等产业的发展提供有力支持。



6.1 学科门类

山东农业大学、山东科技大学、山东第一医科大学（泰山校区）、泰山学院、山东服装职业学院、泰山职业技术学院、泰山护理职业学院等学科门类众多，为纺织服装、中医药、制造、农业等产业的发展提供有力支持。

6.2 科创成果

2020年每万人口有效发明专利拥有量达4.34件。2020年高新技术企业新增97家，科技创新型企业50强实现营业收入34.43亿元。

6.3 人才支撑

泰安高等院校在校生10万多人，2020年引进培育产业领军人才100余人，培养实用技能人才6320人，新增来泰就业高等毕业生1.7万余人。

7、政务服务

泰安市本着“亲商、重商、安商、尊商”的原则，打造市场化、法治化、国际化的营商环境。领导干部带头转变作风，实行“5+2”重点任务推进机制，帮助企业解决实际问题。以刀刃向内的自我革命精神，深化“放管服”改革，做到手续再精简、审批再集中、权力再下放、服务再提速，打响“泰好办”服务品牌，被评为中国企业营商环境（案例）十佳城市。出台培育双50强企业、支持民营经济“20条”、工业经济“12条”等一系列政策措施，开发了“泰安市政企直通车”服务平台和重大项目可视化督导服务平台，实行重点项目“绿卡”制度，提供超前服务。实行“带方案出让用地”，实现“拿地即开工”。设立100亿元的重点企业财源建设基金、60亿元的工业发展基金，助力企业发展。开展“增信贷、降不良、打逃债、树诚信”专项行动，金融机构对经济发展的支持力度不断提升。良好的政策集成、顺畅的体制机制、高效的服务措施、干部的率先垂范，为泰安的发展注入了更多的源头活水。



8、生活配套

泰安具备优越的自然生态环境和交通区位优势，拥有上千家各类医疗卫生机构和诺莱国际医学中心、海天智能康复机器人、泰邦生物、诺安诺泰、京卫制药、京泰生物等众多医疗健康类高新技术企业和项目，具备条件优越、基础完备的医养健康、养老养生产业条件。

泰安市大力发展基本医疗、特色医疗、健康养生、健康保险以及健康云等全产业链健康服务，着力培育“养老泰安·养生泰山”服务品牌，打造国内外知名的康养福地。



四、营商环境



泰安市委书记杨洪涛指出，营商环境是一个地方政治生态、产业生态、社会生态的综合反映，是建设现代化经济体系、实现高质量发展的重要基础。优化营商环境，是贯彻中央决策部署和省委工作要求的实际行动，是推进泰安高质量发展的现实需要，是发达地区快速发展的重要经验。全市各级要把思想和行动统一到中央决策部署和省委、省政府工作要求上来，深刻认识优化营商环境的极端重要性和现实紧迫性，坚定不移把优化营商环境作为“头号工程”抓紧抓实，实现营商环境根本性转变。



01 全面提升企业全生命周期服务水平。

围绕开办企业、办理建筑许可、获得电力、获得用水用气、登记财产、纳税、跨境贸易、办理破产等衡量企业全生命周期的8个一级指标，重点在“减环节、减材料、减时限、减费用、增便利”等方面攻坚，力争再深化“一业一证”改革、深化工程建设项目审批制度改革、优化市政接入服务、推行“交房即办证”、拓展国际贸易“单一窗口”功能、优化纳税服务、提高破产案件处置效率等方面，实现更大突破。

1、推行“1545”企业开办模式。

企业开办全流程只经1个环节，自选5种方式，最长4个小时，获享5项服务。将企业设立登记（含名称自主申报）与印章刻制、涉税办理、社保登记、医保登记、住房公积金登记、预约银行开户合并为1个环节并联办理，线下只需到一个窗口，线上只需登录一次平台。推行企业开办线下一窗通办、政务服务网“一网通办”、手机“掌上办”、自助设备“自助办”、各类便民网点“就近帮代办”5种方式，企业就近就便选择。强化信息共享，部门协同，压减办理时间，实现企业开办最长4个小时办结常态化，一般性企业开办2个小时内即可办结。企业开办全程可获享“零成本”“零材料”“零见面”“全域通办”“惠企政策大礼包”5项服务。



2、推动水电气热信联合报装。

工程建设项目市政公用报装申请纳入“一张表单”和“联合踏勘”，不再单独申请。实现工程审批系统与专营单位业务系统互联互通或在工程审批系统设置报装模块，专营单位实时获取项目接入需求，及时提供主动服务。市政设施接入涉及的审批环节实行并联审批，探索实行告知承诺制。在市政务中心设置市政公用服务专区的基础上，结合新大厅启用，探索开展窗口无差别受理水电气热信报装。

02 全面提升企业投资贸易便利度和吸引力。

围绕获得信贷、保护中小投资者、执行合同、劳动力市场监管、政府采购、招标投标等反映投资便利度和吸引力的6个一级指标，重点在建立健全信息共享、绩效评价、纠纷化解、权益保护等工作机制方面攻坚，力争在强化要素支持保障、健全多元纠纷化解机制、优化就业服务、保障公平竞争等方面，实现更大突破。

亮点工程

1、落实银行差异化年度监管考核目标。

推动大型商业银行实现普惠型小微企业贷款较年初增速达30%以上。提升法人银行机构普惠型小微企业贷款和普惠型涉农贷款在各项贷款中的比重城市商业银行、农村商业银行力争2021年底整体普惠型小微企业贷款在各项贷款中的比重较去年年底提升2个百分点。

2、提升投资者维权便利度。

完善纠纷多元化解机制，发挥中小投资者权益保护法律顾问团、金融纠纷人民调解委员会以及“中小投资者权益保护”法律援助窗口的作用，为投资者提供专业化精准化纠纷解决服务。配合山东证监局加强诉前纠纷调解协作，畅通证券期货纠纷线上、线下诉调对接机制。

3、简化应届高校毕业生就业手续。

对非公单位接收应届高校毕业生，取消由所在地公共就业人才服务机构在教育协议书上签章的环节。全面推广使用电子报到证，实现高校毕业生求职招聘服务事项“全程网办”。

03 全面提升政府监管服务能力。

围绕政务服务、知识产权创造保护运用、市场监管、包容普惠创新等反映政府监管与服务水平的4个一级指标，重点在提升服务能力、健全监管体系、激发创新创业活力等方面攻坚，力争在加快数字政府建设、推行“跨省通办”、加强知识产权保护、加快科技创新、优化基本公共服务等方面，实现更大突破。

亮点工程

1、推进“双全双百”工程。

围绕企业和个人全生命周期，各推出100件高频事项集成办、极简办、全域办。以事项为基础，优化场景集成服务，简并办理流程，实行“一套材料、一次告知、表申请”；在泰安市政务服网、“爱山东”移动端等平台设置服务专区，线上实现“一网通办”，线下实行“一窗受理”。

2、提升“一网通办”水平。

持续推进政务服务事项上网运行，提升网办深度。实现依申请政务服务事项可网办率达到95%以上，可全程网办率达到80%以上。

3、深入开展政务服务“跨省通办”“全省通办”。

完成国家部署的第二批74项“跨省通办”事项落地；完成省部署的第二批“全省通办”事项落地，基本实现高频政务服务事项“全省通办”。按照省统一部署选取与京津冀交流频繁的通办事项，接入京津冀区域通办圈。

4、完善知识产权非诉纠纷化解机制。

培育和发展知识产权仲裁机构、调解组织和公证机构，实现人民调解组织、仲裁组织全覆盖。建立知识产权纠纷在线诉调对接机制，组织知识产权人民调解组织、调解员入驻人民法院调解平台；实现案件网上流转和办理。

04 全面清理规范各类涉企收费。

清理行政事业性收费、政府性基金、中介组织和行业协会商会收费中的不合理和违规收费。落实各项减税降费政策，探索降低总税收和缴费率，减轻市场主体负担。动态调整行政事业性收费、政府性基金和实行政府定价的经营服务性收费目录清单，做到定期更新、在线查询、清单之外无收费。建立健全违规收费投诉举报机制，发现问题严肃整改问责。



五、人才服务



1、出入境

外国人入境后，需要超过签证停留期限或免签期限停留，或需要办理居留证件的，应当向泰安市公安局出入境管理部门提出申请。



1.1 签证

1.1.1 签证类别

中国的普通签证分为16类，用字母和数字表示类别。其中字母代表此类签证汉语拼音的首字母，如M字签证是“贸易”汉语拼音首字母。含数字“1”代表发给长期在华居留的外国人，含数字“2”代表发给短期来华停留的外国人。

与投资者及家属相关的签证类型

签证类型	说明
F 字签证	入境从事交流、访问、考察等活动的人员
M 字签证	入境进行商业贸易活动的人员
Q1 字签证	因家庭团聚申请入境居留的中国公民家庭成员和具有中国永久居留资格的外国人的家庭成员，以及因寄养等原因申请入境的人员
Q2 字签证	申请入境短期探亲的居住在中国境内的中国公民的亲属和具有中国永久居留资格的外国人的亲属
S1 字签证	申请入境长期探亲的因工作、学习等事由在中国境内居留的外国人配偶、父母、未满 18 周岁的子女、配偶的父母，以及因其他私人事务需要在中国境内居留的人员
S2 字签证	申请入境短期探亲的因工作、学习等事由在中国境内停留居留的外国人的家庭成员，以及因其他私人事务需要在中国境内停留的人员
Z 字签证	申请在中国境内工作的人员
R 字签证	国家需要的外国高层次人才和急需紧缺专门人才

1.1.2 申请材料

- 1、有效护照或者其他国际旅行证件；
- 2、填写外国人签证证件申请表，交一张符合《出入境证件相片照相指引》标准的照片；
- 3、与申请事由相关的证明材料；
- 4、其他应当履行的手续和提交的证明材料。

注：由于各人在华实际活动情况不同，建议提前电话咨询，由受理机关针对申请人实际情况一对一说明申请材料类别、形式、内容。

1.1.3 签证有效期计算

中国驻外使、领馆签发的签证一般注明两个有效期期限。“请于此前入境”即持证人应在此日期前入境中国，过期将不能入境。“入境后可停留”的天数，即自入境次日起被准许停留的时限。

外国人来华签证，有效期为3个月、1年或5年内有效。

1.1.4 签证延期规则

外国人申请延长签证停留期限，应当在签证注明的停留期限届满7日前向公安机关出入境管理机构申请，并按照要求提交相关申请证明材料。延长签证停留期限，累计不超过签证原注明的停留期限。



1.2 停留证件

1.2.1 签发范围

- 免办签证入境的外国人因非外交、公务事由需要超过免签期限继续停留的；
- 外国船员及其随行家属需要离开船舶停靠的港口所在城市的；
- 经批准退出中国国籍需要在中国境内停留的；
- 外国人居留事由终止，因人道原因需要继续停留的；
- 在中国境内出生的外国婴儿需要在中国境内停留的；
- 持有停留证件的外国人，由于客观原因无法在停留证件有效期内离境的；
- 需要办理停留证件的其他情形。

1.2.2 使用规则

停留证件会标注“停留（T）”，“入境次数”和“有效期至”栏为“N/A”，表示证件只有停留功能，不具备入境功能。“备注”栏中注明了准予停留的日期，并用括号标注了办理停留证件的类别。

1.2.3 有效期

停留证件的有效期，根据申请人的停留事由决定，但最长不超过180天。

1.3 居留证件

1.3.1 签发范围

外国人所持签证注明入境后需要办理居留证件的，应当自入境之日起30日内，向拟居留地县级以上地方人民政府公安机关出入境管理机构申请办理外国人居留证件。

1.3.2 有效期

外国人工作类居留证件的有效期最短为九十日，最长为五年；非工作类居留证件的有效期最短为一百八十日，最长为五年。

1.3.3 种类和签发对象

居留证件共五类，这里介绍工作类、团聚类和私人事务类。

● **工作类**居留证件，发给持Z签证入境，在中国境内工作的人员。持其他种类签证入境者，还应当符合中国政府有关主管部门确定的外籍高层次人才和急需紧缺专门人才条件和要求。

● **团聚类**居留证件，发给因家庭团聚需要在中国境内居留的中国公民的家庭成员和具有中国永久居留资格的外国人的家庭成员。家庭成员：包括配偶、父母、配偶的父母、子女、兄弟姐妹、祖父母、外祖父母、孙子女、外孙子女、子女的配偶。

● **私人事务类**居留证件，发给入境长期探亲的因工作、学习等事由在中国境内居留的外国人的配偶、父母、未满18周岁的子女、配偶的父母，以及因其他私人事务需要在中国境内居留的人员。



应在相应位置下方提供单位联系方式：

受理单位：泰安市公安局出入境管理支队

地址：泰安市环山路226号

咨询电话：0538-8275264

2、工作

外国人来华工作须获得许可，须办理《外国人工作许可证》。《外国人工作许可证》是外国人在中国的合法证件，号码自动生产，“一人一号”。卡面载明照片、姓名、护照号码、许可期限、工作单位、外国人工作许可统一编号、类别等信息，内置非接触式芯片、便于携带、核查和防伪。

2.1 办理条件



- 1、应年满18周岁，身体健康，无犯罪记录，境内有确定的用人单位，且有从事其工作所必须的专业技能或相适应的知识水平。
- 2、所从事的工作符合我国经济社会发展需要，为国内急需紧缺的专业人员。
- 3、法律法规对外国人来华工作另有规定的，从其规定。

2.2 办理流程

入境后申领外国人工作许可证流程



受理单位：泰安市行政审批服务局（社会事务服务区E04窗口）
地址：泰安市东岳大街115号
咨询电话：0538-8260189

3、教育



泰安是山东三大科教中心城市之一，教育资源丰富。泰安市教育部门严格落实省教育厅要求，多渠道、多形式为外地子女入学创设公平的政策环境，切实保障外来人员子女平等接受教育。对于符合条件的引进高层次人才、随迁子女，按省、市及各县市区教育行政部门相关文件规定要求落实，简化办理流程。

对于外籍子女入学，提供外籍人员在华工作许可、工作证明、身份证明等相关材料后，即可办理入学手续。

泰安市教育局咨询电话：0538-6991561

4、医疗

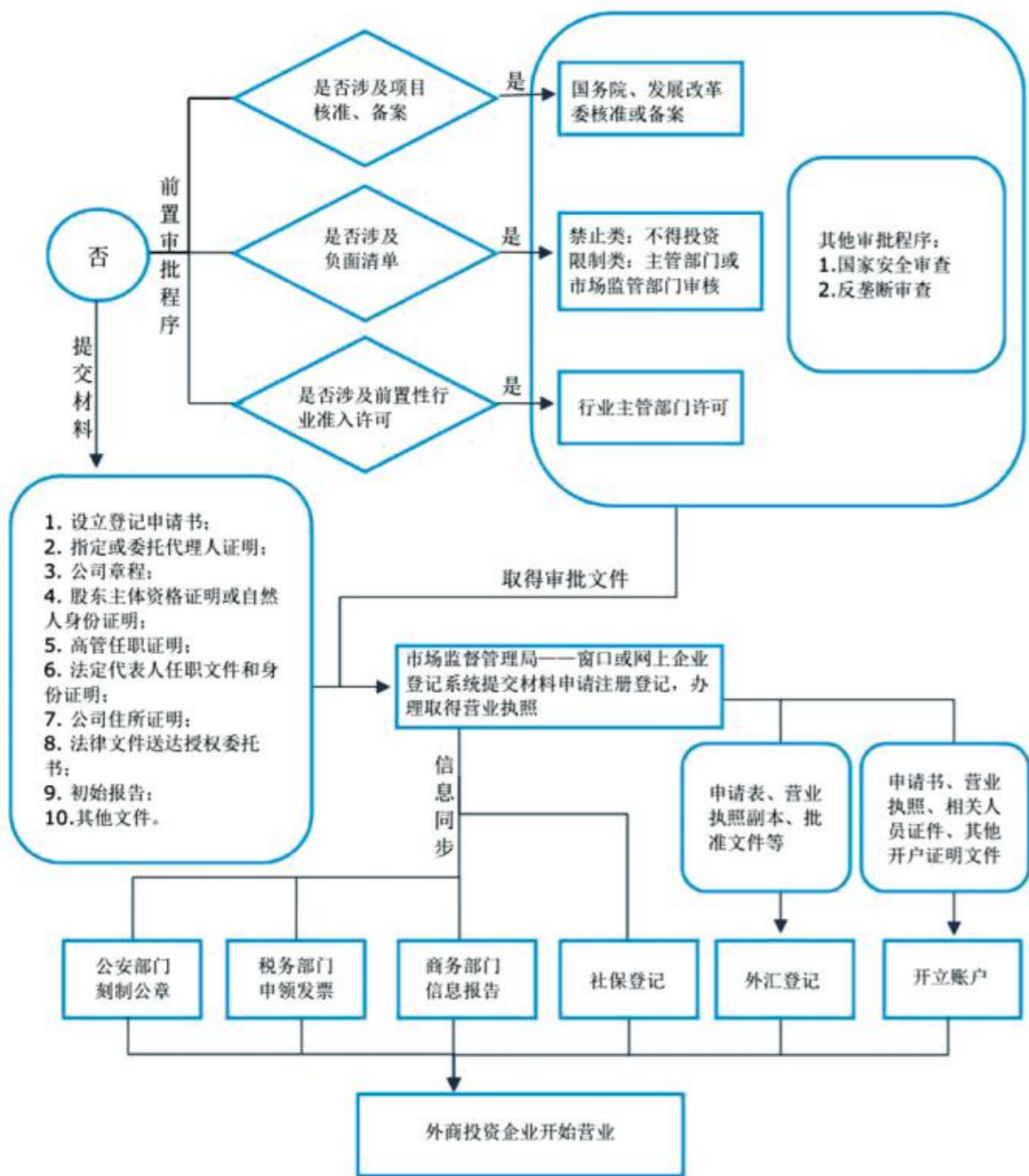
外籍人员在泰安市门诊就医与中国公民就医流程一致。根据《中华人民共和国社会保险法》和《在中国境内就业的外国人参加社会保险暂行办法》（人社部令第16号）要求，按照基本医疗保险相关规定，在泰安市合法就业的外国籍职工应当参加本市城镇职工基本医疗保险，并与其他参保职工享受同等的医保待遇。



泰安市卫健委咨询电话：0538-6991333

六、办事指南

1、外商投资项目核准与备案



1.1 核准和备案权限

根据《中华人民共和国外商投资法》《中华人民共和国外商投资法实施条例》《外商投资项目核准和备案管理办法》《国务院关于发布政府核准的投资项目目录（2016年本）的通知》《鼓励外商投资产业目录（2020年版）》《外商投资准入特别管理措施（负面清单）（2020年版）》（以下简称为《负面清单》）《国家发展改革委关于应对疫情进一步深化改革做好外资项目有关工作的通知》《关于发布政府核准的投资项目目录（山东省2017年本）的通知》《外商投资产业指导目录（2017年修订）》：

- 1 《外商投资准入负面清单》之外的领域，按照内外资一致原则实施管理。
- 2 《外商投资产业指导目录》中总投资（含增资）3亿美元及以上限制类项目，由国务院投资主管部门核准，其中总投资（含增资）20亿美元及以上项目报国务院备案。
- 3 《外商投资产业指导目录》中总投资（含增资）3亿美元以下限制类项目，由省级政府投资主管部门核准。
- 4 前款规定之外的属于本目录第一至十条所列项目，按照本目录第一至十条的规定核准。



《外商投资产业指导目录》



《外商投资准入负面清单》

1.2 核准项目

《外商投资产业指导目录》中规定属省级核准权限内的项目，项目申请人可以通过山东政务服务网提交核准申请，或至山东省政务服务中心窗口办理。

窗口地址：济南市市中区站前路9号1号楼省政务服务中心

4楼投资建设类J23号窗口

电话：0531-82083179;0531-82083219

《外商投资产业指导目录》中规定属市级核准权限内的项目，项目申请人可至泰安市政务服务中心窗口办理。

窗口地址：泰安市泰山大街337号泰山国际会展中心二楼东厅

电话：0538-8260616



1.3 备案项目

拟申请的属备案类外商投资项目，请至项目属地县级行政审批部门备案

各县市行政审批部门地址及咨询电话：

泰安市：山东省泰安市泰山大街337号泰山国际会展中心

泰安市行政审批服务大厅

咨询电话：0538-8260616

泰山区：山东省泰安市迎春路18号泰山区政务服务大厅

咨询电话：0538-8629027

岱岳区：山东省泰安市岱岳区岱岳南街7-2号岱岳区行政审批服务局

咨询电话：0538-8560109

高新区：山东省泰安市高新区南天门大街2555号政务服务大厅二楼

咨询电话：0538-8939595

泰山景区：山东省泰安市东岳大街501号泰山景区管委会三楼A307审批部

咨询电话：0538-5369107

徂汶景区：泰安市徂徕山汶河风景名胜区管理委员会南300米

徂汶景区政务服务大厅二楼

咨询电话：0538-8911306

旅游开发区：山东省泰安市灵山大街西段424号

泰安旅游经济开发区管理委员会行政审批大厅

咨询电话：0538-8560138

新泰市：山东省泰安市新泰市东周路698号市行政审批服务局

咨询电话：0538-7221217

肥城市：山东省泰安市肥城市新城街道向阳街南首肥城市行政审批服务局

咨询电话：0538-3232686

宁阳县：山东省泰安市宁阳县建设路699号宁阳县行政审批服务局

咨询电话：0538-5637726

东平县：山东省泰安市东平县东平街道义兴街56号东平县行政审批服务局

咨询电话：0538-2856033

2、外资企业登记

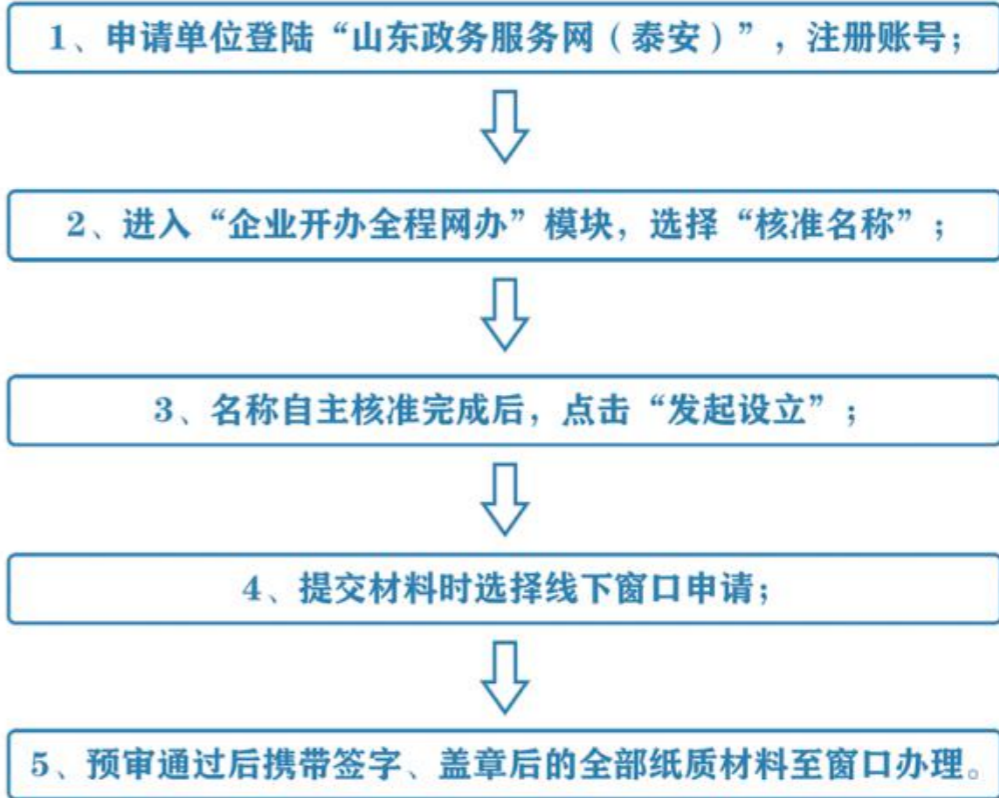
外商投资企业的设立登记可全程网上办理，市政务服务中心窗口也可办理相关业务。

2.1 所需材料



所需表格下载请扫描二维码

2.2 网上办理业务流程：



网上办理网址：山东政务服务网企业开办一窗通系统
 (<http://zwfw.sd.gov.cn/sdzw/items/qysl/detail.do?code=qysl>)



2.3 市政务服务中心办理流程：

申请单位准备申请资料，到市政务服务中心市场准入区申请办理。

办理地点（办公地址）：泰安市泰山大街337号泰安市国际会展中心政务服务中心A07窗口

咨询地址：泰安市泰山大街337号泰安市国际会展中心政务服务中心A07窗口

咨询电话：0538-8538108

承办机构：泰安市市场监督管理局登记注册业务协调科（外资企业注册科）

3、全程帮办代办服务

对于外商投资重点项目，从公司注册开办到项目竣工验收整个过程，行政审批服务局提供全程或部分帮办代办业务。凡符合条件的投资建设项目均可自愿提出委托申请，由市行政审批服务局代办中心安排专人在委托的范围内提供全程服务。除法律、法规明确规定必须由项目单位缴纳的费用外，代办服务不收取任何费用。

承办单位：泰安市行政审批服务局代办服务科

咨询电话：0538-8260976

3.1 帮办代办程序

市行政审批服务局设立代办中心综合受理窗口，按照“一套指南、一表申请、一套材料、一链审批”的工作模式，负责代办服务的业务咨询、收件、转办和证件送达等工作。具体程序如下：

（一）接受申请

项目单位向代办中心提出申请，明确需要帮办代办的事项范围，提交投资项目基本信息、资质及授权委托书等相关材料。代办中心安排专人沟通接洽，核实相关情况，对符合代办条件的，当场与项目单位签订《项目委托代办协议》，确定代办员，并予以登记备案。

（二）联合会商

申请接受后，根据项目实际情况，由代办中心联合发改、经信、国土、环保、住建、规划、消防、人防等有关部门及窗口负责同志，组织开展联合会商议事，明确审批流程、办理时限、责任单位和人员，并向项目单位反馈。

（三）现场踏勘

建立代办项目“一车式”集中现场踏勘制度，组织相关部门踏勘人员集中上门服务，踏勘完毕后统一出具踏勘意见。

（四）一次性告知

根据联合会商、现场踏勘及项目情况，代办中心为项目方量身定做，出具个性化的一次性告知单，明确项目申报所需材料及审办步骤。

（五）协助准备材料

代办中心根据一次性告知单上的内容，协助项目方迅速、有序开展材料准备工作。对项目方材料准备中的难点及时解答，给予协助。

（六）跑办审批手续

项目单位准备齐全材料后，由代办中心积极对接有关单位、部门，办理各项报建手续。材料齐全、符合受理条件的，有关窗口马上就办；材料不齐全、难以容缺受理的，出具补正材料通知书，督促项目方尽快补齐材料。在审批手续跑办中，需项目方到达现场的，项目方应积极配合。

（七）送达证书

审批手续办理完成后，项目方可根据实际情况，选择窗口领取、EMS寄递或代办人员上门送达三种方式获取各类证照、批文。

（八）评价归档

项目代办结束后，由项目单位对代办服务质量、部门服务效率进行评价。

4、绿卡项目

4.1 绿卡项目准入条件

外资项目投资额不低于3000万美元，符合国家产业发展规划，不触碰生态、环保、能耗等红线，具备一定投资规模和高创税能力的新建单体工业项目、技改项目、外资项目，可申请列入“绿卡”项目。

4.2 绿卡项目享受政策

● 规划超前办理：

项目单位提前编制规划设计方案，审批部门提前组织模拟审批，审批通过后实行“带方案出让土地”。有效缩短办理时效，减少提报的材料。

● 手续承诺即办：

对“标准地”出让的“绿卡”项目按出让条件作出书面承诺后审批部门可根据承诺作出审批决定。有效减少提报的材料、缩短办理时效。

● 要素优先保障：

建立“绿卡”项目用地指标周转库，市级统筹一批项目用地指标，进行统一调配。有效缩短办理时效，提高审批便利度。

● 政策力度加大：

对配套费及相关费用进行政策扶持，有效降低企业成本。

4.3 “绿卡”项目申报流程

1、“绿卡”项目实行集中申报制度，各县（市、区）、功能区“绿卡”工作专班及市直部门“绿卡”工作组和市重点工作小组（指挥部），每年上半年和下半年各集中申报1次新增“绿卡”项目；

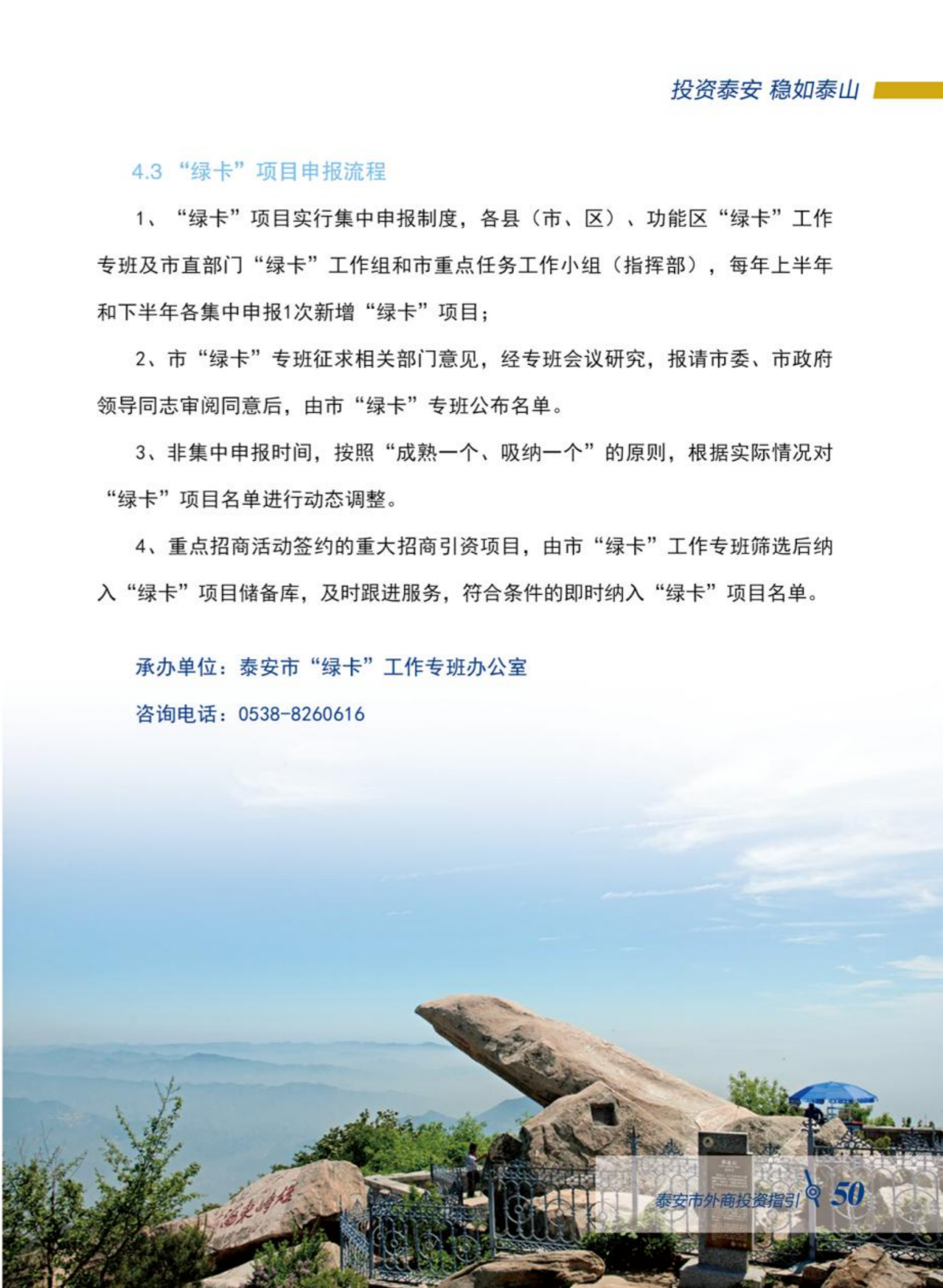
2、市“绿卡”专班征求相关部门意见，经专班会议研究，报请市委、市政府领导同志审阅同意后，由市“绿卡”专班公布名单。

3、非集中申报时间，按照“成熟一个、吸纳一个”的原则，根据实际情况对“绿卡”项目名单进行动态调整。

4、重点招商活动签约的重大招商引资项目，由市“绿卡”工作专班筛选后纳入“绿卡”项目储备库，及时跟进服务，符合条件的即时纳入“绿卡”项目名单。

承办单位：泰安市“绿卡”工作专班办公室

咨询电话：0538-8260616



5、办税

新开办企业涉税事项办理程序
业务流程

5.1 “一网通办”系统申请

1、信息采集。

纳税人通过“一网通办”系统申领营业执照时，按照“登录一个平台、填报一次信息、后台实时流转、即时反馈信息”原则，“一网通办”系统实现新开办企业营业执照申领、涉税办理相关信息一表填报，涉税办理与营业执照申领信息简并采集，系统自动推送至省税务局信息交换平台。

2、接收处理。

省局信息交换平台接收到“一网通办”系统推送的涉税办理与营业执照申领信息后分类处理：

(1) 纳税人申领发票的。省局信息交换平台将接收的信息发送“税智通”进行处理。“税智通”依据规则自动在核心征管系统完成登记信息确认、主管税务机关及科所（分局）分配、税（费）种认定、发票票种核定、增值税一般纳税人登记等涉税事项；税务人员办理税控设备发行和发票出库工作后，再将税控设备和发票实物送交审批登记窗口出件（进驻政务中心的）或邮寄给纳税人。办理时限：两个小时内（现场出件）。其中，增值税专用发票（中文三联版）不超过25份，2016版增值税普通发票（二联折叠票）不超过50份，单份发票开具限额10万元，三个月内不得离线开具，并按照纳税信用管理、实名办税管理、增值税发票管理、黑名单管理的相关规定，分级分类对纳税人进行管理，严格审批最高开票限额，控制发票发放数量、离线开票时限和离线开票总金额。对于纳税信用等级评定为D级、实行辅导期管理的一般纳税人，限额限量供应增值税专用发票。

(2) 纳税人不申领发票的。省局信息交换平台将接收的信息发送到金税三期外部信息管理系统进行存储（为存量纳税人），待存量纳税人办理首次涉税事项时调取应用。

5.2 电子税务局申请

1、纳税人申请。

存量纳税人办理首次涉税事项时可登录电子税务局（纳税人端），通过“新办纳税人套餐”模块，填写《新办纳税人涉税事项综合申请表》完成申请。

2、税务机关办理。

电子税务局（税务端）依据《新办纳税人涉税事项综合申请表》，自动调取金税三期外部信息管理系统存储的存量纳税人信息，一并发送“税智通”进行处理。“税智通”依据规则自动在核心征管系统完成登记信息确认、主管税务机关及科所（分局）分配、税（费）种认定、发票票种核定、增值税一般纳税人登记等涉税事项；税务人员办理税控设备发行和发票出库工作后，再将税控设备和发票实物邮寄纳税人或纳税人自主领取。

5.3 办税服务场所申请

纳税人到办税服务厅首次办理涉税事项的，税务前台人员通过新办企业智能一网通平台（内嵌到金税三期核心征管功能菜单）“新办智能办理”模块，录入确认信息保存后，“税智通”依据规则自动在核心征管系统完成登记信息确认、主管税务机关及科所（分局）分配、税（费）种认定、发票票种核定、增值税一般纳税人登记等涉税事项。

办税事项咨询方式

咨询电话：0538-6187016

承办机构：泰安市税务局国际税收管理科

6、海关手续

6.1 报关单位备案管理

海关对报关单位实行备案管理，报关单位备案分为报关企业备案和进出口货物收发货人备案。进出口货物收发货人和报关企业均可直接联系企业所在地海关办理备案。

- 1. 报关单位，是指按照规定在海关备案的报关企业和进出口货物收发货人。
- 2. 报关企业，是指按照规定经海关备案，接受进出口货物收发货人的委托，以委托人的名义或者以自己的名义，向海关办理代理报关业务，从事报关服务的中华人民共和国关境内的企业法人。
- 3. 进出口货物收发货人，是指依法直接进口或者出口货物的中华人民共和国关境内的法人、其他组织或者个人。
- 4. 报关人员，是指经报关单位向海关备案，专门负责办理所在单位报关业务的人员。
- 5. 报关差错率，是指报关单位被记录报关差错的总次数，除以同期申报总次数的百分比。

6.2 报关单位备案流程

流程一

申请人办理工商注册登记时勾选进出口货物收发货人或报关企业的备案，并补充填写相关备案信息。海关确认接收到企业工商注册信息和商务备案信息后即完成企业备案（外资企业、报关企业无需商务备案），企业无需再到海关现场办理备案手续。

流程二

申请人通过“中国国际贸易单一窗口”或者“互联网+海关”录入电子数据，海关确认收到申请信息后即可完成企业备案。

海关不再核发《报关单位注册登记证书》。进出口货物收发货人和报关企业需要获取书面备案信息的，可以通过中国国际贸易“单一窗口”在线打印《海关进出口货物收发货人备案回执》或《海关报关企业备案回执》，可到任一海关企管窗口加盖海关印章。

6.3 知识产权海关保护措施

知识产权海关保护，是指海关根据国家法律法规的规定，对与进出口货物有关并受中华人民共和国法律、行政法规保护的知识产权实施的保护。具体来说，海关保护的知识产权类型包括商标专用权、著作权和与著作权有关的权利、专利权、奥林匹克标志专用权、世界博览会标志专用权等，保护的环节包括进口和出口，主要的执法依据包括《中华人民共和国海关法》《中华人民共和国知识产权海关保护条例》《中华人民共和国海关关于〈中华人民共和国知识产权海关保护条例〉的实施办法》。

目前，知识产权海关保护的执法模式有依职权保护（主动保护）和依申请保护（被动保护）两种，依职权保护的前提是权利人已经向海关总署进行了知识产权海关保护备案。

详情可拨打“12360”海关服务热线进一步了解知识产权海关保护。

6.4 通关监管

现有通关模式为“一次申报、分步处置”和“两步申报”两种模式。

“一次申报、分步处置”是指在企业完成报关和税款自报自缴手续后，安全准入风险主要在口岸通关现场处置，税收征管要素风险主要在货物放行后处置。

企业申报后，海关在“分步处置”模式下，第一步，对风险进行排查和处置。货物经风险处置后符合放行条件的可予放行。第二步，对报关单税收征管要素实施批量审核，统筹实施放行后验估、稽（核）查等作业。

“两步申报”是落实国务院“放管服”改革的重要内容、持续优化营商环境的重要举措，企业利用“两步申报”可进一步降低通关成本，提高货物通关效率。在“两步申报”通关模式下，企业不需要一次性填报所有申报项目，可分为概要申报及完整申报两步进行分别申报。

第一步：概要申报，对于不涉及进口禁限管制、检验或检疫的货物，企业只需申报9个项目，确认2个物流项目；对于涉及进口禁限管制或检验检疫的，分别增加申报2个或5个项目；应税的须选择符合要求的担保备案编号。如果货物不需查验，即可提离；涉税货物已经提交税款担保的，或需查验货物海关已完成查验的，也可以提离。

第二步：完整申报，企业在规定时间内补充申报其他项目，办理缴纳税款等通关手续。

企业可根据自身情况自主选择通关模式进行申报。



6.5 进口税收优惠政策

对商务主管部门在企业设立（增资）的批复中明确外商投资鼓励类项目信息的项目在投资总额内进口的自用设备，除《外商投资项目不予免税的进口商品目录》及《进口不予免税的重大技术装备和产品目录》所列商品外，免征关税（外国政府贷款和国际金融组织贷款项目进口的自用设备，如申请人属于《财政部海关总署、国家税务总局关于外国政府贷款和国际金融组织贷款项目进口设备增值税政策通知》（财关税【2009】63号）规定增值税不能抵扣的，可同时免征进口环节增值税）。

外商投资鼓励类项目是指符合《外商投资产业指导目录》鼓励类产业条目的外商投资项目。外商投资鼓励类项目信息包括：适用产业政策条目、项目性质、项目内容、项目投资总额、项目用汇额。对符合上述规定的项目，按照合同随设备进口的技术及合规的配套件、备件，也可免征关税。非随设备进口的技术及数量配套件、备件照章征税。

对于符合《享受“十四五”期间支持科技创新进口税收政策的外资研发中心条件》（财关税【2021】24号附件2）所列条件，并经审核部门审核列入研发中心名单的外资研发中心，进口国内不能生产或者性能不能满足需求的科学研究、科技开发和教学用品，免征进口关税和进口环节增值税、消费税。

上述外商投资企业和和外资研发中心进口符合条件的设备、用品之前，需到主管海关办理减免税审核确认手续。

拨打12360可了解更多详情。

6.6 汇总征税

汇总征税是海关开展集约化征税的一种模式。在该业务模式下，海关对符合条件的进出口纳税义务人在一定时期内多次进出口货物的应纳税款实施汇总征税。

1 主要内容

先放后税、汇总缴税，提高通关效率。汇总征税模式下，企业可先提离货物，后在规定纳税周期内对已放行货物自主集中缴税。在规定时限内，企业对纳税时间节点也拥有更多的自主选择权。

汇总征税，提高资金使用效率。企业可申请使用一定额度的保函金额，当其每月以汇总征税方式向海关申报的税款总金额在保函可用额度内时，该企业即可每月结算并统一向海关支付税款。

总担保一地备案，全国通用。企业向注册地直属海关关税职能部门提交汇总征税总担保，经海关备案后，企业可在任意海关开展汇总征税业务。

担保额度自动核扣，循环使用。海关作业系统可根据企业税款缴纳情况对总担保额度实施智能管理，企业进口申报时，总担保账户自动扣减应缴税额；缴税后，担保额度自动恢复。

2 申请条件

除“失信企业”外，所有海关注册登记企业均可适用汇总征税模式；申请汇总征税的企业应是进出口报关单上的收发货人；企业须开通海关税费电子支付功能；应遵守海关税收征管法律法规，符合海关规范申报要求，及时纳税。

3 申请方法

根据海关总署2017年45号公告要求，有汇总征税需求的企业，可向注册地直属海关关税职能部门提交税款总担保备案申请，总担保保函受益人应包括企业注册地直属海关，并可根据企业需要选择其他进出口地直属海关。

拨打12360可进一步了解汇总征税制度。

6.7 进出口危险化学品申报

1、列入《危险化学品目录（2015版）》（以下简称《目录》）中的商品均应依法向海关申报，申报商品名称应与《目录》中的商品名称一致。凡HS编码涉及危险化学品的商品，出口前应在单一窗口“出境检验检疫申请”模块中申请电子底账，并按照《危险化学品商品编号和检验检疫名称对应表》正确选择检验检疫名称，出口报关时应在“出口报关整合申报”模块中填写电子底账号；进口时应在“进口报关单整合申报”模块整合申报“检验检疫名称”等信息。

2、列入《危险化学品目录（2015版）》的商品，应按照《关于进出口危险化学品及其包装检验监管有关问题的公告》（原质检总局2012年第30号公告）和《海关总署关于检验检疫单证电子化的公告》（公告〔2018〕90号）的要求，提交随附单证材料。

3、对HS编码涉及危险化学品但不属于《危险化学品目录（2015版）》且无检验检疫监管条件的商品，企业若未申请电子底账，在“出口报关整合申报”申报时，可在“危险货物信息”编辑界面勾选“非危险化学品”。

4、《危险化学品目录（2015版）》、《危险化学品商品编号和检验检疫名称对应表》可登陆济南海关网站查询（登陆路径：济南海关/在线服务/商品检验）。

全国海关统一服务热线：12360

泰安海关咨询电话：0538-6993051

7、外汇

外商直接投资的资金账户业务可直接在各商业银行咨询和办理，其他业务可咨询国家外汇管理局泰安市中心支局。

国家外汇管理局泰安市中心支局咨询电话：0538-8582667

国家外汇管理局泰安市中心支局地址：泰安市泰山区奈河西路8号



国家外汇管理局二维码

8、劳动和社会保障

8.1 社保

依据《在中国境内就业的外国人参加社会保暂行办法》（中华人民共和国人力资源和社会保障部令第6号）规定：参加社会保险的外国人，符合条件的，依法享受社会保险待遇。

在达到规定的取养老金年龄离境的，其社会保险个人账户予以保留，再次来中国就业的，缴费年限累计计算；经本人书面申请终止社会保险关系的，也可以将其社会保险个人账户储存额一次性支付给本人。

承办单位：泰安市社会保险事业中心

咨询电话：0538-6988839

8.2 医疗保险

根据《中华人民共和国社会保险法》和《在中国境内就业的外国人参加社会保险暂行办法》（人社部令第16号）要求，按照基本医疗保险相关规定，在泰安市合法就业的外国籍职工应当参加本市城镇职工基本医疗保险，并与其他参保职工享受同等的医保待遇。

承办单位：泰安市医保局待遇保障和医药服务管理科

咨询电话：0538-6998067

9、外商投资企业投诉办事流程

9.1 受理部门

泰安市商务局（投资服务科），会同有关部门负责外商投资企业投诉处理工作。各县市区、功能区商务主管部门负责外商投资企业投诉工作。

9.2 具体处理投诉事项：

（一）涉及泰安市有关部门，各县市区人民政府、功能区管委会及其工作人员行政行为的；

（二）建议泰安市有关部门、各县市区人民政府、功能区管委会完善相关政策措施的；

（三）在全市范围内有重大影响，市商务局认为可以由市级外商投诉机构处理的。

9.3 投诉方式

外商投资企业、外国投资者可通过信函、传真和电子邮件 进行投诉。

9.4 投诉咨询方式

投诉咨询电话：泰安市商务局（投资服务科）0538-6991908

传真：0538-6991392

投诉工作邮箱：WZK6991908@163.COM

纸件投诉邮寄地址：山东省泰安市泰山区望岳东路3号市政大楼B7026



《泰安市外商投资企业投诉办事指南》



《泰安市外商投资企业投诉工作机构名录》

七、联系我们



投资促进机构及服务大使

1、市直

(1) 泰安市商务局

地址：泰安市泰山区望岳东路3号

联系人：孙 斌

联系电话：0538-6991865

(2) 泰安市投资促进中心

地址：泰安市泰山区泰山大街609号

联系人：郭娜玉

联系电话：0538-6992616

服务大使

吕 震 泰安市商务局投资服务科 15588576099

武素雅 泰安市商务局投资服务科13953802356

杜玲玲 泰安市商务局投资服务科15053894888

马冬林 泰安市投资促进中心 18953895333

郭娜玉 泰安市投资促进中心 15953812272

蒋增强 泰安市投资促进中心 15269774499

2、泰山区

(1) 泰山区招商服务中心

地址：泰安市泰山区明堂路59号泰山科技文化产业园

联系人：朱 琳

联系电话：13563806568

(2) 泰山经济开发区

地址：泰安市泰山区擂鼓石东大街33号

联系人：张 奇 顾承敏

联系电话：2182000 2182112

服务大使

朱 琳 泰安市泰山区招商服务中心 13563806568

张 奇 山东泰山经济开发区管委会 18660830257

顾承敏 山东泰山经济开发区管委会 13605388625

3、岱岳区

(1) 岱岳区商务局

地址：泰安市岱岳区岱岳南街9号

联系人：杨泓三

联系电话：0538-8568729、15163811180

邮箱：DYZSFW@163.COM

(2) 岱岳经济开发区

地址：泰安市岱岳区共青团路

联系人：孟欣

联系电话：0538-8560329、15376207776

邮箱：KFQ8560329@126.COM

服务大使

杨泓三 岱岳区商务局 15163811180

孟欣 山东岱岳经济开发区 15376207776

孙启朋 泰安大汶口工业园 15615386543

4、新泰市

(1) 新泰市招商中心

地址：新泰市府前街1290号

联系人：鲁生

联系电话：0538-7236820

邮箱：MY7216069@126.COM

(2) 新泰经济开发区投促机构-泰安惠泰建设发展集团

有限公司投资促进部

地址：新泰市青龙路879号

联系人：彭玉斌

联系电话：15966038899

(3) 新泰市循环经济产业示范区

地址：山东省泰安新泰市楼德镇103省道和盛德路交汇

处（新泰市循环经济示范区管委会）

联系人：赵鹏

联系方式：13561758649

服务大使

李庆奎 新泰市招商中心 15105388698

于乐 泰安惠泰建设发展集团有限公司 13954837077

赵仁国 泰安惠泰建设发展集团有限公司 18653868000

5、肥城市

(1) 肥城市商务局

地址：肥城市龙山路32号

联系人：赛 鹏

联系电话：18953865660

(2) 肥城市高新技术产业开发区

地址：肥城市金源大街与工业三路交叉路口往西
约250米

联系人：郭学凯

联系电话：15624289272

(3) 肥城经济开发区

地址：肥城市边院镇政府

联系人：张 章

联系方式：18553809218

服务大使

王文振 肥城市商务局 17564350325

赛 鹏 肥城市商务局 18953865660

辛 文 肥城市商务局 18615383615

6、宁阳县

(1) 宁阳县商务局

地址：宁阳县府前街99号

联系人：任 旭、张明峦

联系方式：0538-5621175

邮箱：WZK5635175@163.COM

(2) 山东宁阳经济开发区管理委员会

地址：宁阳县磁窑镇驻地钜平大街中段

联系人：陈 鹏、杜 普

电话：0538-528818

邮箱：NYKFQZSJ@163.COM

服务大使

任 旭 宁阳县商务局 15954767566

张明峦 宁阳县商务局 13365489872

陈 鹏 宁阳经济开发区管委会 18653810983

杜 普 宁阳经济开发区管委会 15064191335

郑岩岩 宁阳经济开发区管委会 13375488090

7、东平县

(1) 东平县商务局

地址：山东省东平县佛山街13号

联系人：唐 恒

联系电话：0538-2821080 0538-2918608

网址：HTTP://WWW.DONGPING.GOV.CN/

邮箱：DPXSWJ@163.COM

服务大使

唐 恒 东平县商务局 13468062621

刘志华 东平县滨河新区管理管委会 18205382661

蔡晓燕 东平经济开发区管理委员会 13655388790

8、高新区

(1) 泰安高新区

地址：山东省泰安市长城路616号

联系人：夏范森、孙永鹏

联系电话：0538-8938521；0538-8939508

网址：HTTP://GXQ.TAIAN.GOV.CN/

邮箱：TAGXFZ@163.COM

服务大使

鲁永星 泰安高新发展集团国际合作一部 18801151669

王 鑫 泰安高新发展集团国际合作二部 13734409316

唐 寅 泰安高新发展集团国际合作三部 13953817979

9、泰山景区

(1) 泰山景区文旅经济发展部

地址：泰安市岱岳区东岳大街501号

联系人：赵 辉

联系电话：15153866969

邮箱：TSGWJFJ@126.COM

服务大使

阴 磊 泰山景区文旅经济发展部 16605386606

10、泰山旅游经济开发区

(1) 泰安旅游经济开发区管委会经济发展部

地址：泰安市灵山大街424号郭钦朋：17864851080

联系人：郭钦朋

联系电话：17864851080

服务大使

李 同 泰安旅游经济开发区管委会经济发展部15269889026

董 松 泰安市文化旅游发展集团有限公司双招双引部13645382210

郭钦朋 泰安旅游经济开发区管委会经济发展部17864851080

11、徂汶景区

(1) 泰安市徂徕山汶河风景名胜区文化旅游发展部

地址：泰安市岱岳区北集坡街道泉林坝综合楼105室

联系人：马登峰

联系电话:15605387897

服务大使

马登峰 泰安市徂徕山汶河风景名胜区文化旅游发展15605387897

王重阳 泰安市徂徕山汶河风景名胜区文化旅游发展13953859717

张梦琪 泰安市徂徕山汶河风景名胜区文化旅游发展15163818061

